

KOBA Vision

EasyReader Light

Spraaksynthese in uw taal!



Voor

- *Zoomtext*
- *Lunar*
- *Supernova*
- *WindowEyes*
- *Jaws* ...

Handleiding

EasyReader Light

Spraaksynthese in uw taal!

Om een computer te laten spreken is een programma nodig zoals Zoomtext (vergroting met spraak), Lunar (vergroting met spraak) of Jaws (braille met spraak). Bij deze programma's zijn er standaard stemmen geleverd van lage kwaliteit. Bovendien ontbreken meestal enkele stemmen, zoals bijvoorbeeld de Nederlandse stem.

EasyReader Light is een programma dat elke gewenste stem installeert op een manier dat ze kunnen herkend worden door een spraakprogramma. Dit betekent dat Zoomtext, Lunar of Jaws de computer kan laten spreken in elke taal naar wens.

EasyReader Light beschikt over de meest nieuwe moderne stemmen van Realspeak (Nuance). Deze meer natuurlijkere stemmen zijn allemaal 22khz en SAPI-5. Ze zijn sneller waardoor ze meteen reageren op een toetsaanslag. Hierdoor verloopt echotyping vlotter.

Stemmen op deze CD-rom of DVD:

- Kijk op de CD-rom of op de DVD welke stemmen u kan installeren.

Let op!

Indien u een andere versie met bijvoorbeeld meerdere stemmen wil installeren. Verwijder eerst de vorige installatie en installeer daarnaar de nieuwe versie.

CD

De cd start automatisch op.

(Indien de cd niet automatisch opstart opent u: D:\CD_start.exe waarbij "D" de letter is van uw CD-rom station)

Het startmenu verschijnt. Hier kiest u uw taal "Nederlands".

Vervolgens volgt het menu waar u het gewenste programma kan aanklikken om te installeren.



EasyReader Light

Software activatie

Om de software te activeren heeft u een serienummer nodig. Dit bekomt u bij aankoop van EasyReader Light.

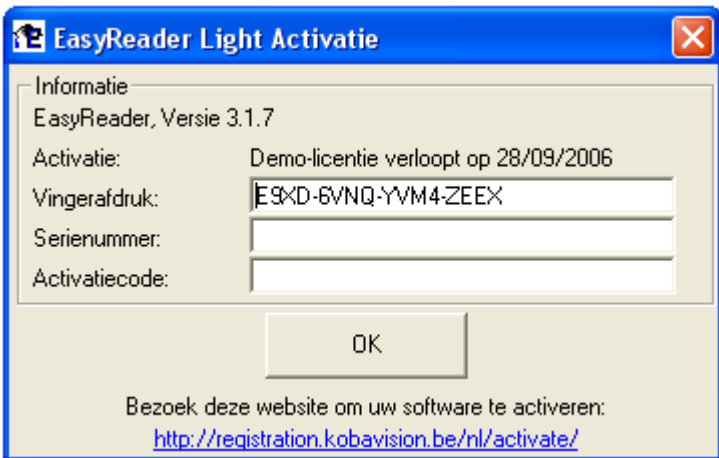
Zonder de serienummer werkt de software als demoversie voor 30 dagen.

Indien u een serienummer bezit moet u de software activeren. Dit doet u als volgt:

Ga naar "Start" → "Alle programma's" → "EasyReader Light"
→ "Activate"



Vervolgens krijgt u een scherm waarbij de vingerafdruk wordt weergegeven.



Om EasyReader Light te activeren kan u 2 procedures volgen:

- *Via internet*
U klikt op onderstaande website <http://registration.kobavision.be/nl/activate/> en geeft het serienummer in (het serienummer krijgt u bij de aankoop van EasyReader Light). Hierbij vinkt u de gewenste stemmen (afhankelijk van het aantal stemmen die u heeft aangekocht) aan. Vervolgens krijgt u een "Activatiecode" die u invult op bovenstaand venster.

Klik op "OK" om de activatie te voltooien.

- Via de telefoon
U neemt contact op met uw leverancier. Deze vraagt uw "Vingerafdruk" en "Serienummer" (het serienummer krijgt u bij de aankoop van EasyReader Light). Vervolgens krijgt u van hem de "Activatiecode" die u invoert in bovenstaand venster.

Klik op "OK" om de activatie te voltooien.

Let op!

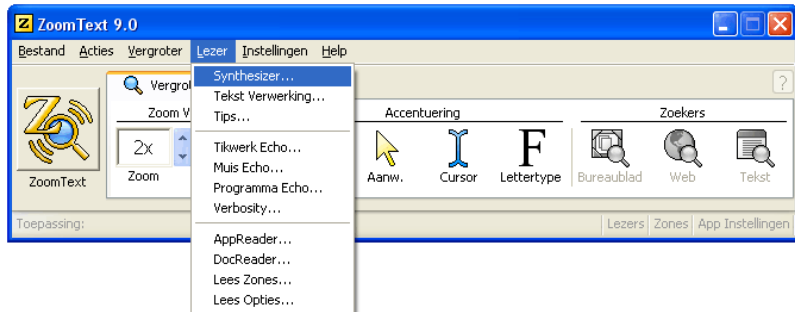
Om EasyReader Light te activeren hebt u "Administrator" rechten nodig. Indien u niet over deze rechten beschikt, gelieve uw netwerkbeheerder te contacteren voor de activatie.

Zoomtext Magnifier/Reader 9.04

Aanbevolen instellingen Zoomtext

Aanpassen spraaksynthesizer, voorleesstem

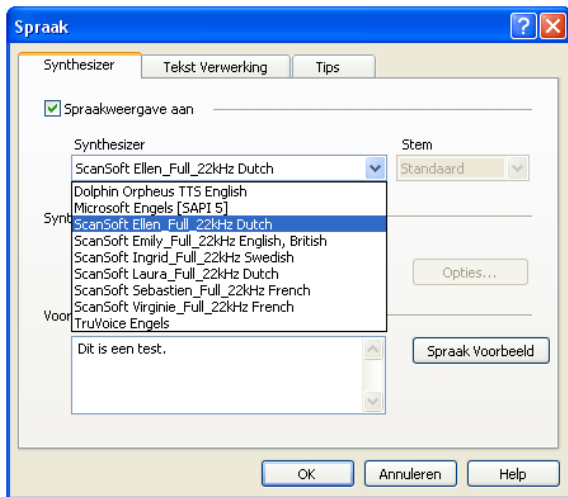
In het menu kiest u “**Lezer**” → “**Synthesizer**”



Vervolgens verschijnt het venster “**Spraak**” waarbij op het tabblad “**Synthesizer**” de gewenste spraaksynthesizer, voorleesstem kan selecteren.

Let op!

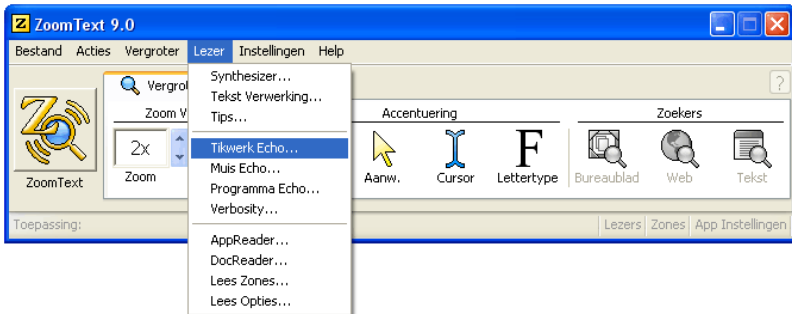
Indien u geen andere stem kan selecteren dan de Engelse, betekent dit dat u eerst **EasyReader Light** moet installeren. Na de installatie verschijnen automatisch de stemmen in het lijstje.



Klik op "OK" om te bevestigen.

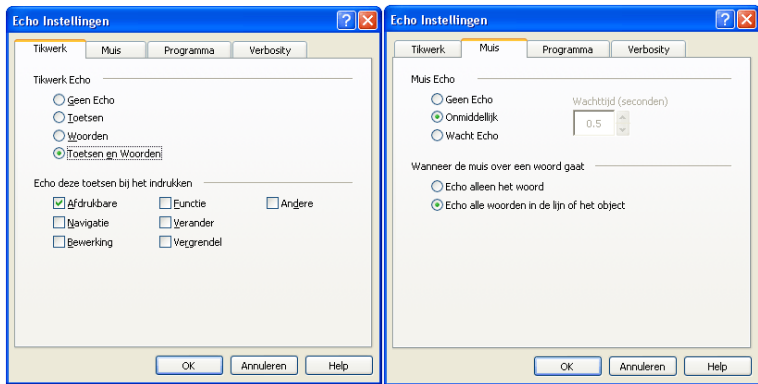
Instellingen Echo

In het menu kiest u **“Lezer”** → **“Tikwerk Echo”**



Vervolgens verschijnt het venster **“Echo Instellingen”** waarbij u volgende wijzigingen aanbrengt:

- Tabblad **“Tikwerk”**: Selecteer **“Toetsen en woorden”** en **“Afdrukbare”**.
- Tabblad **“Muis”**: Selecteer **“Onmiddellijk”** en **“Echo alle woorden in de lijn of het object”**.

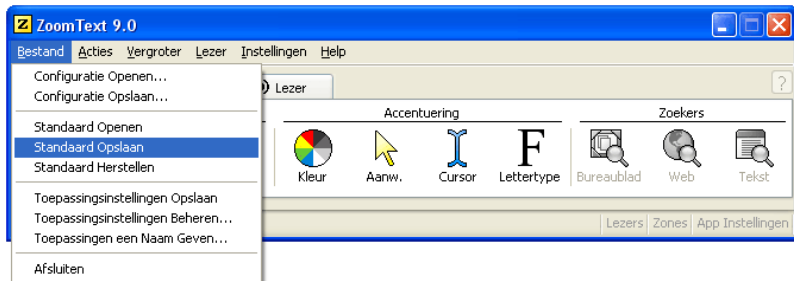


Klik op **“OK”** om te bevestigen.

Instellingen opslaan als standaard

Om de voorgaande instellingen als standaard op te slaan moet u deze stap doorlopen. Dit betekent dat Zoomtext met deze instellingen telkens wordt opgestart.

In het menu kiest u “**Bestand**” → “**Standaard opslaan**”.



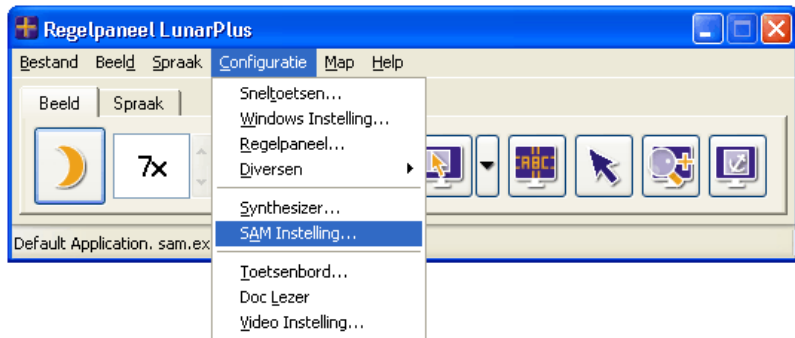
Vervolgens klikt u “**Ja**”.

Lunar Plus 7.01

Aanbevolen instellingen Lunar

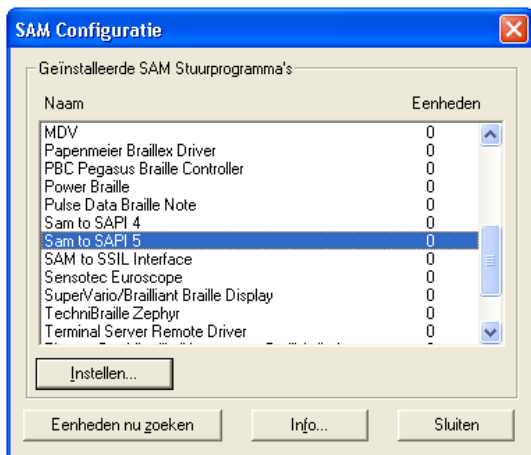
Aanpassen spraaksynthesizer, voorleesstem

In het menu kiest u “**Configuratie**” → “**SAM Instelling**”.



Vervolgens krijgt u een lijst. In deze lijst selecteert u “**Sam to SAPI 5**”.

Klik op “**Instellen**”.



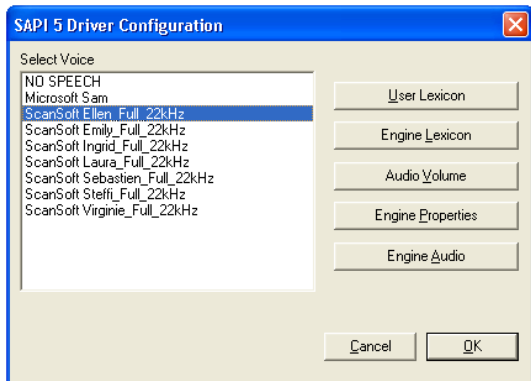
Nadien krijgt u een lijst met de beschikbare spraaksynthesizers, voorleesstemmen. Kies de gewenste stem **“Scansoft Ellen Full_22kHz”**.

Klik op **“OK”**.

Daarna keert u terug naar het lijstje. Hier klikt u **“Sluiten”**.

Let op!

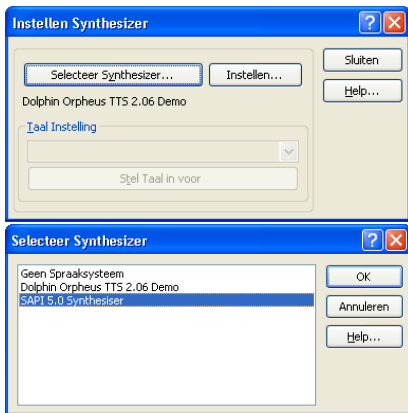
Indien u geen stem kan selecteren in het venster SAPI 5 Driver Configuration betekent dit dat EasyReader Light nog niet geïnstalleerd is. Installeer eerst EasyReader Light en start de procedure opnieuw.



Vervolgens kiest u in het menu "**Configuratie**" → "**Synthesizer**".

Klik op "**Selecteer Synthesizer**".

Selecteer "**SAPI 5.0 Synthesizer**" en druk op "**OK**".



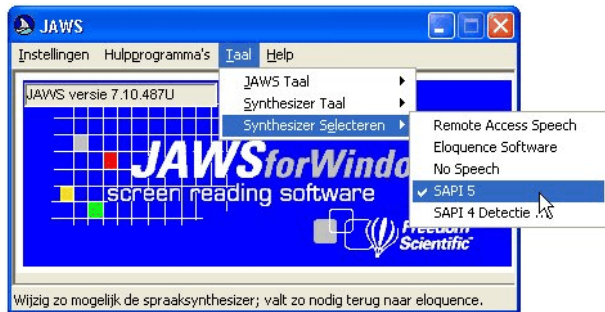
U keert nu terug naar het vorige menu waar op “**Sluiten**” klikt.

Jaws 7.10

Aanbevolen instellingen Jaws

Aanpassen spraaksynthesizer, voorleesstem

In het menu kiest u **“Taal”** → **“Synthesizer selecteren”**.



Klik op **“SAPI 5”**.

Let op!

Indien u niet SAPI 5 kan selecteren in het menu “Synthesizer selecteren” betekent dit dat EasyReader Light nog niet geïnstalleerd is. Installeer eerst EasyReader Light en start de procedure opnieuw.

Vervolgens kiest u in het menu “Taal” → “Synthesizer taal”.

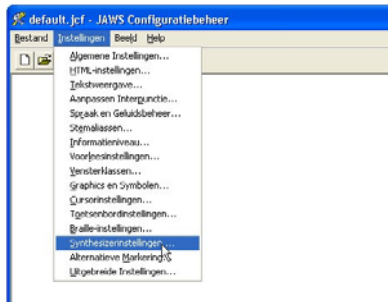


Klik op de gewenste taal. Voor een Vlaamse stem is dit “**Nederlands (België)**”.

Instellingen opslaan als standaard

Om de voorgaande instellingen als standaard op te slaan moet u deze stap doorlopen. Dit betekent dat Jaws met deze instellingen telkens wordt opgestart.

In het menu kiest u “**Hulpprogramma’s**”
→ “**Configuratiebeheer**”.



Vervolgens verschijnt het venster “default.jcf – JAWS Configuratiebeheer”.

Hier kiest u in het menu “**Instellingen**” → “**Synthesizerinstellingen**”.

Vervolgens verschijnt het venster Synthesizerinstellingen. Hier klikt als standaardsynthesizer "**SAPI 5**" aan.

Vervolgens klikt u op "**OK**".

Het vorige venster sluit u en automatisch wordt gevraagd om de gewijzigde instellingen op te slaan.



Klik op "**JA**".

© **KOBA Vision**

De Oude Hoeven 6 • 3971 Leopoldsburg • Belgium

Tel. +32 (0)11 344513 • Fax +32 (0)11 348525

info@kobavision.be

<http://www.kobavision.be>